

## ▸ Sommaire

- **Composition de la mallette**.....p.4
- **Alimentation**.....p.4
- **Descriptif de l’Ethylec**.....p.5
- **Mode d’emploi**.....p.6
- **Notes importantes**.....p.8
- **Messages délivrés par l’ETHYLEC**.....p.10
- **Etalonnage**.....p.11
- **Caractéristiques techniques**.....p.11
- **Conditions de garantie**.....p.12
- **Suivi étalonnage**.....p.13
- **Rappel législation**.....p.14
- **Garantie**.....p.14

**ETHYLEC**



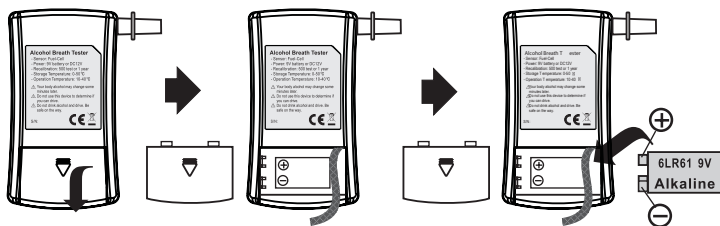
N° d’identification : 14/01  
Organisme certificateur :  
AFNOR Certification  
11, rue Francis de PRESSENSE  
93571 LA PLAINE SAINT-DENIS Cédex

## ► **Composition de la mallette**

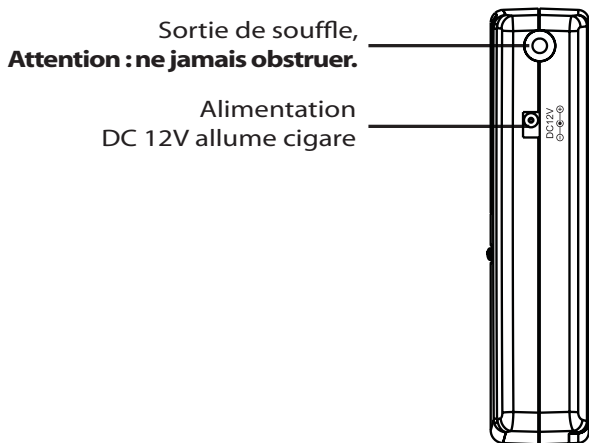
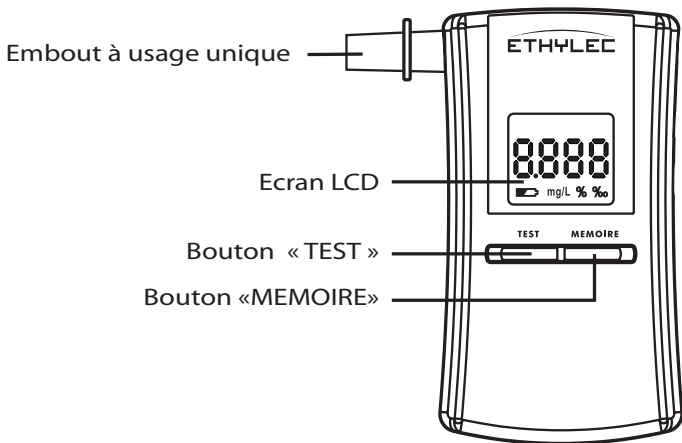
- 1 Ethyloctest électronique « ETHYLEC ».
- 10 Embouts buccaux (usage unique) avec clapet anti-retour.
- 1 Pile 9V alcaline.
- 1 Prise allume-cigare DC 12V adaptateur Jack.
- 1 Pochette de rangement avec dragonne de transport.

## ► **Alimentation**

- Faites glisser le couvercle au dos de l'appareil.
- Introduisez une pile alcaline 9V en respectant les polarités symboles +/\_.
- Si la batterie est déchargée l'écran affichera le symbole batterie faible (🔋), vous devez alors changer la pile.
- L'appareil n'a pas de fonction pile rechargeable.
- Il peut être utilisé avec la prise allume cigare DC12V.
- L'alimentation via la pile cesse dès le raccordement de la prise jack.

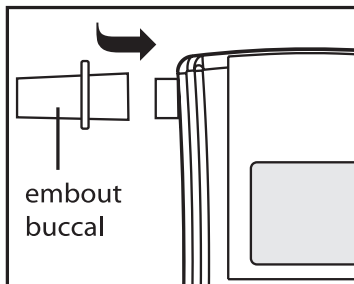


## › Descriptif de l'ETHYLEC

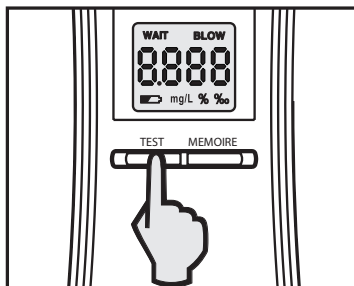


## ► Mode d'emploi

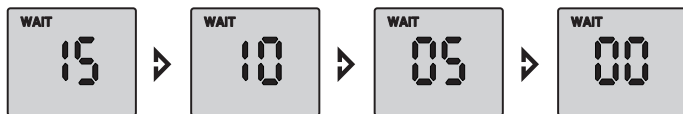
- Insérez un embout buccal sur le capteur (attention changer d'embout à chaque utilisation).



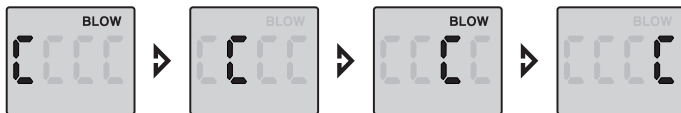
- Appuyez et maintenez le bouton «TEST». Relâchez une fois l'appareil allumé.



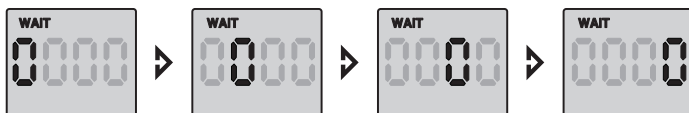
- Le mot «WAIT» (patientez) s'affiche sur l'écran et le compte à rebours se met en marche de 15 à 0



- Après le compte à rebours, le mot «BLOW» (souffler) s'affiche et la lettre « C » défile. Soufflez dans l'embout jusqu'à l'arrêt du BIP sonore (environ 6 à 8 secondes).



- Le mot «WAIT» apparaît puis le chiffre « 0 » défile, l'appareil calcule alors votre taux d'alcool.



- Le résultat de votre test apparaît sur l'écran. Si le résultat dépasse 0,24mg/l le mot « HI » s'affiche et une alarme retentit.

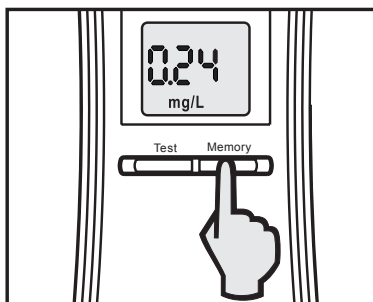


- L'appareil peut afficher «Err» (erreur) si le souffle n'a pas été correct... référez-vous au tableau d'affichage écran.



- **MODE MEMOIRE**

Après vous être testé, l'appareil affiche votre résultat pendant 20 secondes. Pendant ce laps de temps, vous pouvez appuyer sur le bouton «MEMOIRE» pour vérifier vos résultats précédents. Le bouton «MEMOIRE» n'est disponible que pendant ces 20 secondes. Attendez 30 secondes après le dernier test pour refaire un nouveau test.




► **Notes importantes**

- Certaines substances peuvent interférer sur le résultat (par exemple la fumée de cigarette). Attendez au moins 10 min après la dernière ingestion d'alcool, avant d'effectuer une mesure pour fiabiliser le résultat.
- Avant de vous tester, attendez 20 minutes après votre dernier verre ; toute mesure effectuée préalablement donnera un taux d'alcoolémie inférieur au taux réel. Pour plus de certitude, renouvelez votre test 30 minutes après le 1<sup>er</sup> test.

- Ne jamais souffler immédiatement après l'absorption d'alcool, l'alcool résiduel en bouche pourrait endommager l'appareil.
- Les embouts sont à usage unique et doivent être changés à chaque mesure.
- Le temps de souffle doit être aussi long que le bip sonore, inspirez profondément avant de souffler.
- L'appareil peut afficher «Err» si : pas de souffle, souffle pas assez puissant, interruption ou souffle trop court. L'appareil s'éteindra automatiquement après l'affichage d'erreur.
- Utilisez l'appareil à des températures comprises entre 10 et 40°C pour avoir un résultat correct.
- Lors de différences de température d'un endroit à l'autre, attendez quelques minutes avant l'utilisation.
- Pour un meilleur usage, utilisez une pile alcaline.
- L'utilisation de l'adaptateur allume-cigare coupe l'alimentation par la pile.
- L'appareil ne peut être utilisé qu'avec l'une de ces deux sources d'alimentation. Il n'y a pas de fonction rechargeable.
- Le compteur affiche le nombre de tests déjà effectués à l'allumage de l'appareil.
- Ne jamais stocker l'appareil dans un endroit contenant des gaz corrosifs.
- Ne jamais stocker l'appareil en plein soleil.
- Ne pas faire tomber ou soumettre l'appareil à un choc brutal.
- Ne pas utiliser dans un milieu explosif.
- Sortir la pile de l'appareil si vous ne l'utilisez pas pendant une longue période. Lors de la remise en service après une longue période, ne tenez pas compte des 3 premiers résultats.
- Les résultats obtenus ne sont pas opposables à ceux des forces de l'ordre.

## ▸ Messages délivrés par l'ETHYLEC

Messages	Description
HI + alarme sonore	Dépassement du seuil contraventionnel
Err	Messages d'erreurs : 1. Le souffle n'est pas assez fort. 2. Le souffle a été interrompu. 3. Le volume d'air expiré n'est pas suffisant 4. Pas de souffle.
	Batterie faible
Pas d'affichage	Vérifiez l'alimentation

**Rappelez vous que l'alcoolémie augmente jusqu'à 1 heure après la dernière ingestion d'alcool et que le seuil contraventionnel d'alcool est de 0,25 mg/L d'air expiré ce qui équivaut à 0,50 g/L de sang (alarme sonore + message «HI» si dépassement du seuil).**

**LES RESULTATS OBTENUS NE SONT PAS OPPOSABLES  
A CEUX DES FORCES DE L'ORDRE.**

**POUR VOTRE SECURITE ET VOTRE TRANQUILITE D'ESPRIT,  
NE MELANGEZ PAS BOIRE ET CONDUIRE.**